

DIAGNOSTIC DU TERRITOIRE BASSEE MONTOIS

Réunion Novembre 2017

PRESENTATION DU TERRITOIRE : La population

CCBM : 23 491 habitants répartis sur 42 communes

Densité de population 55 hab/km²
19^{ème} EPCI de Seine-et-Marne (sur 24)

2 communes de plus de 2 000 habitants

Bray-sur-Seine : 2 270 habitants

Donnemarie Dontilly : 2 972 habitants

Evolution modérée de la population entre 1999 et 2014 :

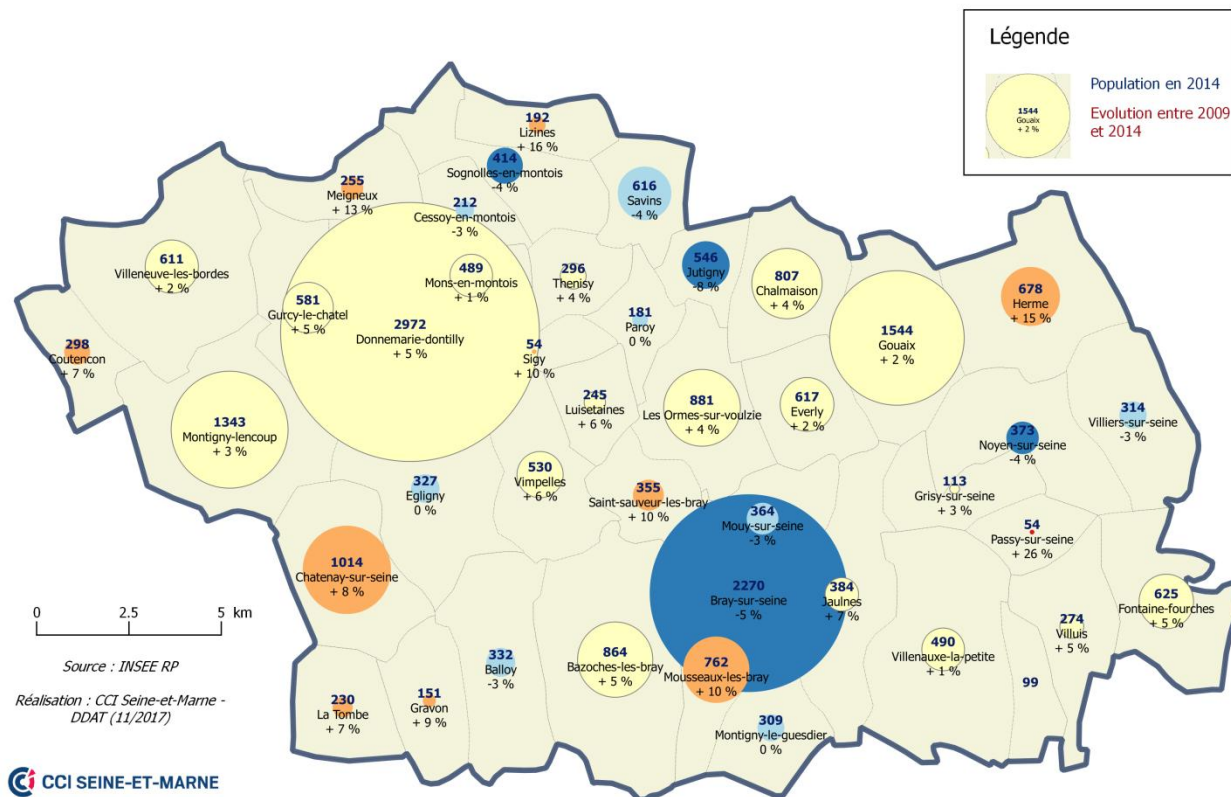
CCBM : + 10,2 %

Seine-et-Marne : + 13,6 %

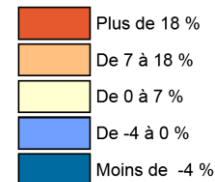
Part importante des plus de 60 ans :

CCBM : 23 %

Seine-et-Marne : 18%

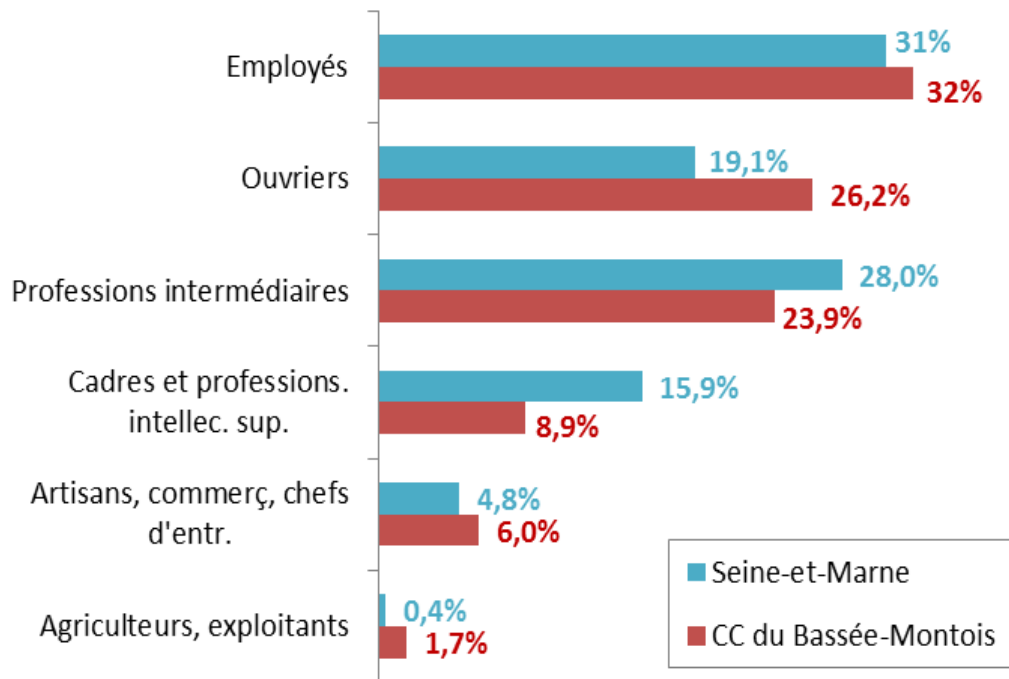


Evolution de la population entre 2009 et 2014



PRESENTATION DU TERRITOIRE : Les actifs

La CCBM compte 1 032 actifs âgés de 15 à 64 ans, soit 71 % de la population de 15 à 64 ans



Sur représentation des ouvriers :

CCBM : 26 %
Seine-et-Marne : 19 %

Sous-représentation des cadres et professions intellectuelles supérieures :

CCBM : 9 %
Seine-et-Marne : 16 %

Légère sur-représentation des artisans, commerçants, chefs d'entreprise :

CCBM : 6 %
Seine-et-Marne : 4,8 %

PRESENTATION DU TERRITOIRE :

Les migrations domicile - travail

Lieu de travail des actifs occupés qui résident sur le territoire de la CC du Bassée-Montois

Lieu de travail	Nb migrations	% du total
CC Bassée Montois	3 094	31%
Paris (75) et Val de Marne (94)	1 162	12%
CC du Provinois	1 142	11%
CC du Pays de Montereau	920	9%
CA Melun Val de Seine	628	6%
CC de la Brie Nangissienne	610	6%
Dpts limitrophes : l'Aube et l'Yonne	522	5%
CA Gd Paris Sud Seine-Essonnes-Sénart	349	3%
Ailleurs en Seine-et-Marne	965	10%
Autres	621	6%
TOTAL	10 013	100%

En 2014, **31%** des actifs du Bassée-Montois travaillent dans l'intercommunalité

Lieu de résidence des actifs occupés qui travaillent sur le territoire de la CC du Bassée-Montois

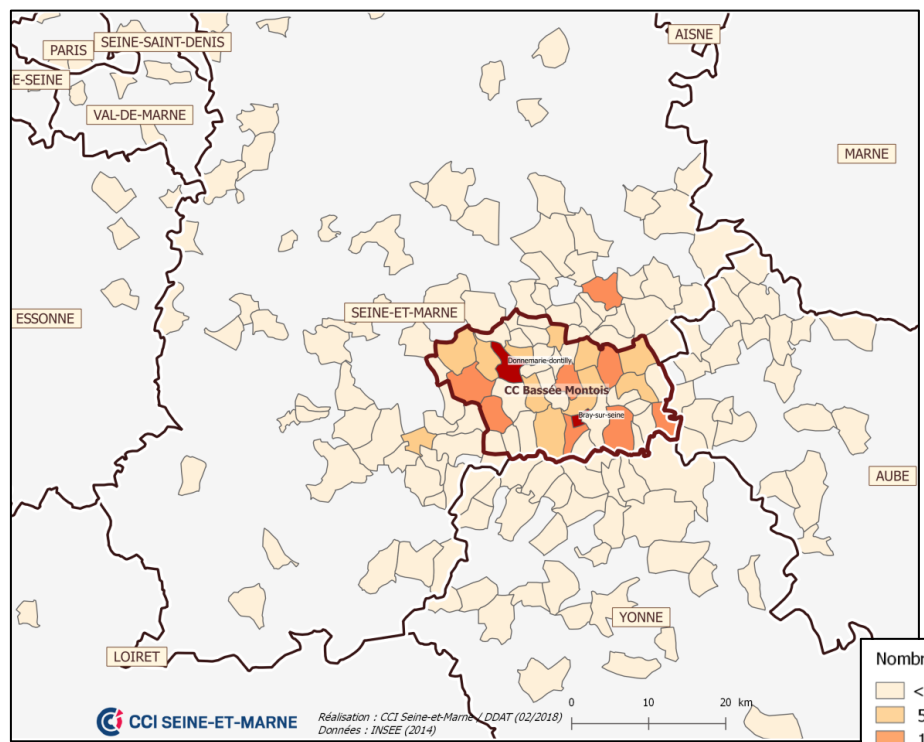
Lieu de résidence	Nb migrations	% du total
CC Bassée Montois	3 094	68%
CC du Provinois	388	9%
CC du Pays de Montereau	178	4%
CC de la Brie Nangissienne	59	1%
L'Yonne (89)	315	7%
L'Aube (10)	197	4%
Ailleurs en Seine-et-Marne	196	4%
Autres	114	3%
TOTAL	4 541	100%

68% des emplois de la CCBM sont occupés par des personnes qui y résident.

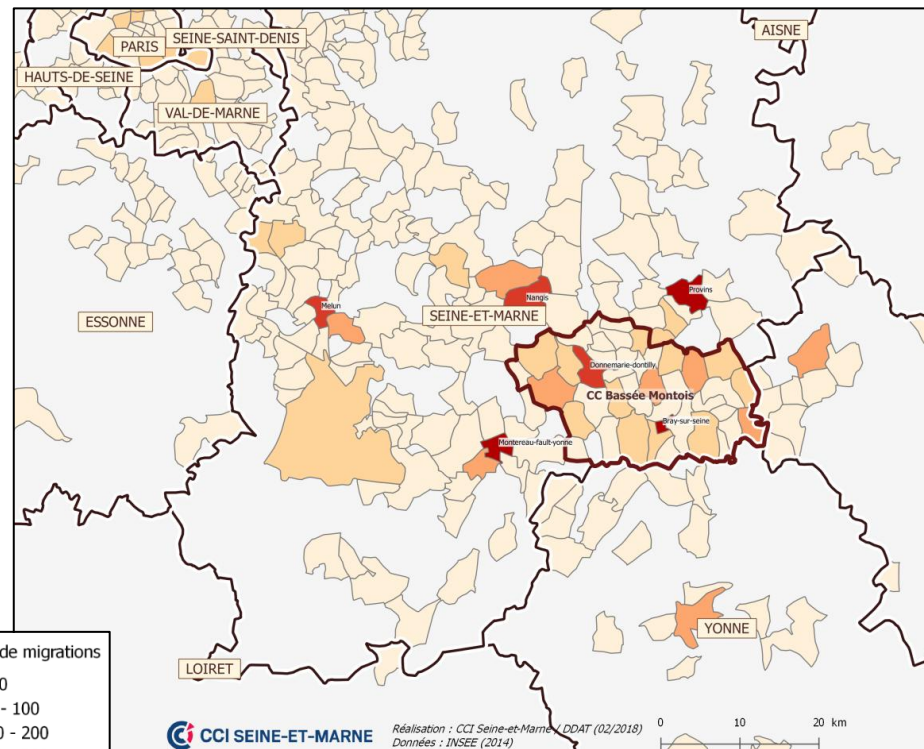
PRESENTATION DU TERRITOIRE :

Les migrations domicile - travail

Lieu de travail des actifs occupés qui résident sur le territoire de la CC du Bassée-Montois

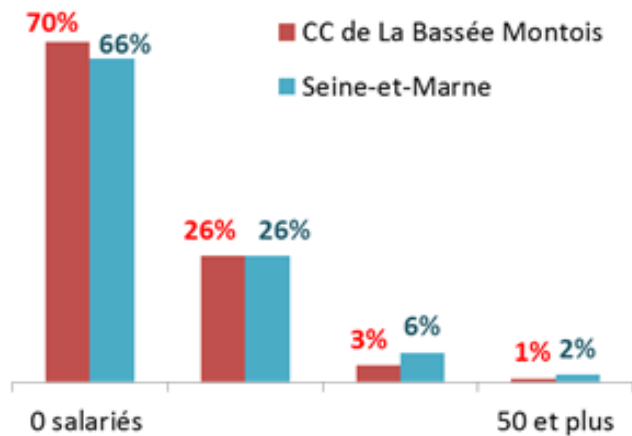


Lieu de résidence des actifs occupés qui travaillent sur le territoire de la CC du Bassée-Montois



PRESENTATION DU TERRITOIRE : les établissements

Répartition des établissements par tranche d'effectifs salariés



Etablissements de petite taille avec une sur-représentation

des « sans salariés » :

CCBM : 70%

Seine-et-Marne : 66%

effet auto-entreprise + Territoire rural

Répartition des établissements par catégorie juridique

	CC de La Bassée Montois	Seine-et-Marne
Société commerciale	30%	47%
Profession libérale	13%	17%
Commerçant - Artisan Commerçant	12%	11%
Artisan	17%	13%
Exploitant agricole	8%	2%
Association loi 1901 ou assimilé	2%	2%
Administration - Collectivité	7%	3%
Autre	11%	5%

Sur-représentation des administrations / collectivités ; des artisans et des exploitants agricoles :

CCBM : 7% ; 17% ; 8%

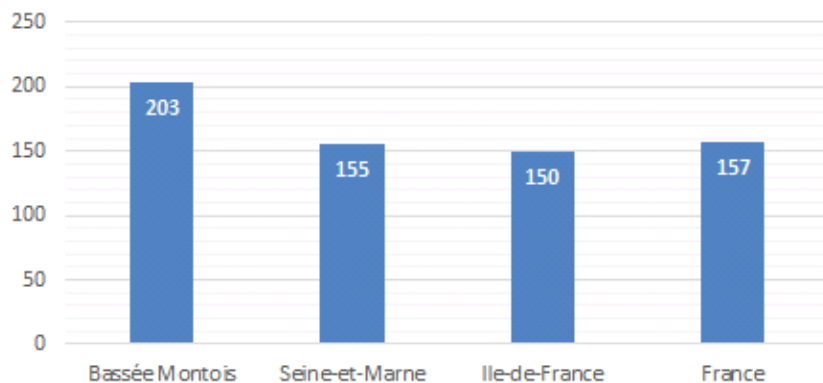
Seine-et-Marne : 3% ; 13% ; 2%

Territoire rural

PRESENTATION DU TERRITOIRE : les établissements

CCBM : 468 entreprises artisanales réparties sur 42 communes

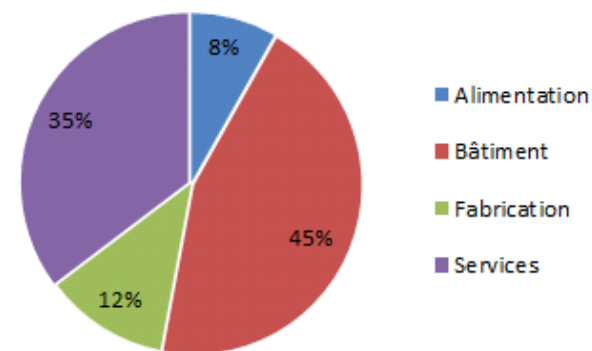
Les entreprises artisanales pour 10 000 habitants



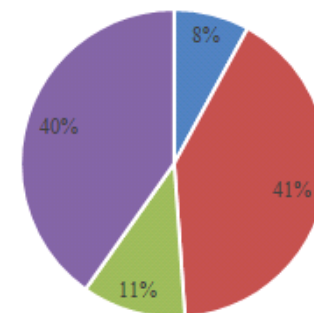
Une densité artisanale plus élevée que sur le département.

Un secteur du bâtiment plus important que la moyenne départementale.

Répartition des entreprises artisanales par secteur d'activité



Répartition des entreprises artisanales par secteur d'activité en Seine-et-Marne



■ ALIMENTATION ■ BATIMENT ■ FABRICATION ■ SERVICES

PRESENTATION DU TERRITOIRE : les établissements

L'âge des établissements et des chefs d'entreprise

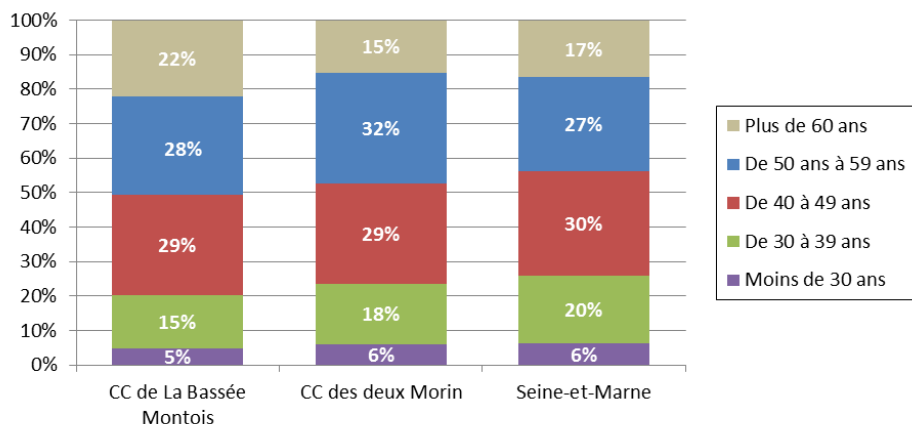
Répartition des établissements par âge

	CC de La Bassée Montois	CC des deux Morin	Seine-et- Marne
Moins de 3 ans	30%	30%	33%
3 à 9 ans	36%	40%	38%
10 à 19 ans	20%	19%	18%
20 ans et +	14%	12%	10%

La moyenne d'âge des établissements est plutôt élevée :
34% des établissements ont plus de 10 ans
31% pour la CC2M
28% pour la Seine-et-Marne

Signe de pérennité mais aussi d'une dynamique économique faible

Répartition par âge des chefs d'entreprise



Des entrepreneurs âgés :
22% des entrepreneurs ont plus de 60 ans
14% plus de 65 ans

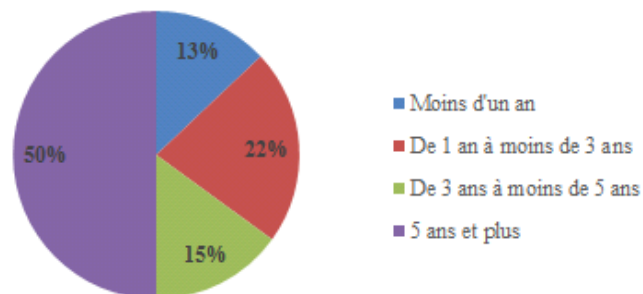
=> La transmission : un enjeu majeur

Près d'1 entreprise sur 4 sera à reprendre dans les cinq prochaines années si l'on souhaite maintenir l'activité économique à son niveau actuel

PRESENTATION DU TERRITOIRE : les établissements

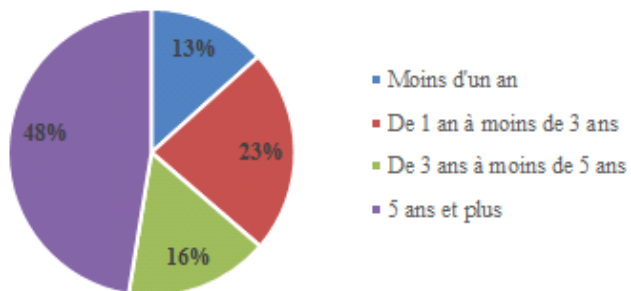
L'âge des établissements et des chefs d'entreprise artisanale

L'ancienneté des entreprises

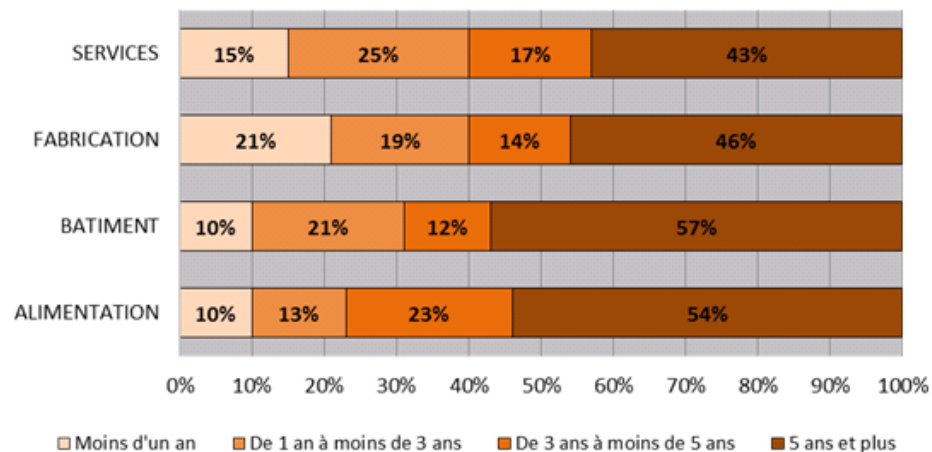


Une répartition pas secteur d'activité très semblable à la répartition départementale.

L'ancienneté des entreprises en Seine-et-Marne



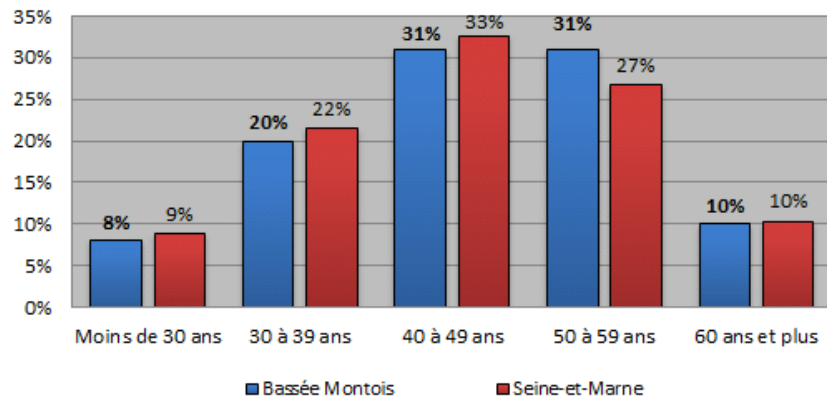
L'ancienneté des entreprises par secteur d'activité



PRESENTATION DU TERRITOIRE : les établissements

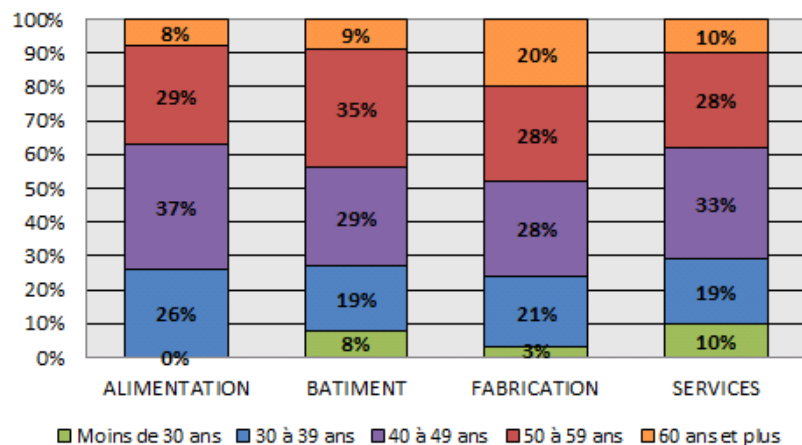
L'âge des établissements et des chefs d'entreprise artisanale

L'âge des dirigeants



Le pourcentage des dirigeants âgés de 50 à 59 ans dans la CCBM est supérieur à la moyenne départementale.

L'âge des dirigeants d'entreprises par secteur d'activité



Le pourcentage de dirigeants âgés de 30 à 39 ans est plus important dans les secteurs de l'alimentation (26%) et du bâtiment (37%).

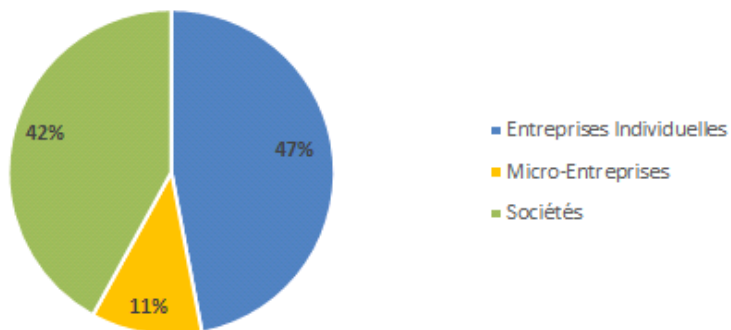
La part des dirigeants de plus de 50 ans dans le secteur de la fabrication est de 48%, contre 41% pour la moyenne générale.

PRESENTATION DU TERRITOIRE : les établissements

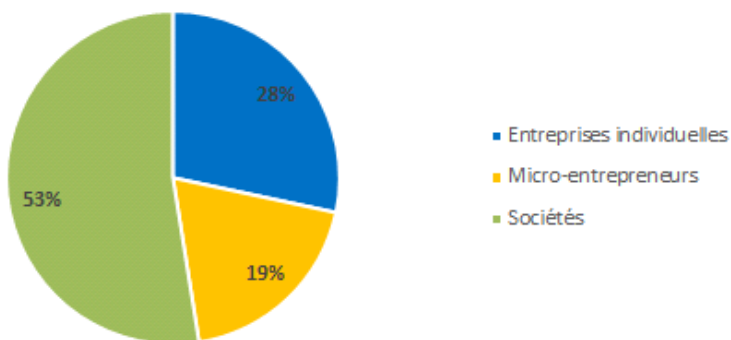
Profil des établissements artisanaux :

Un pourcentage des entreprises unipersonnelles (EI, micro-entrepreneur) plus marqué sur le territoire de la Communauté de Communes de la Bassée Montois.

Répartition par forme juridique

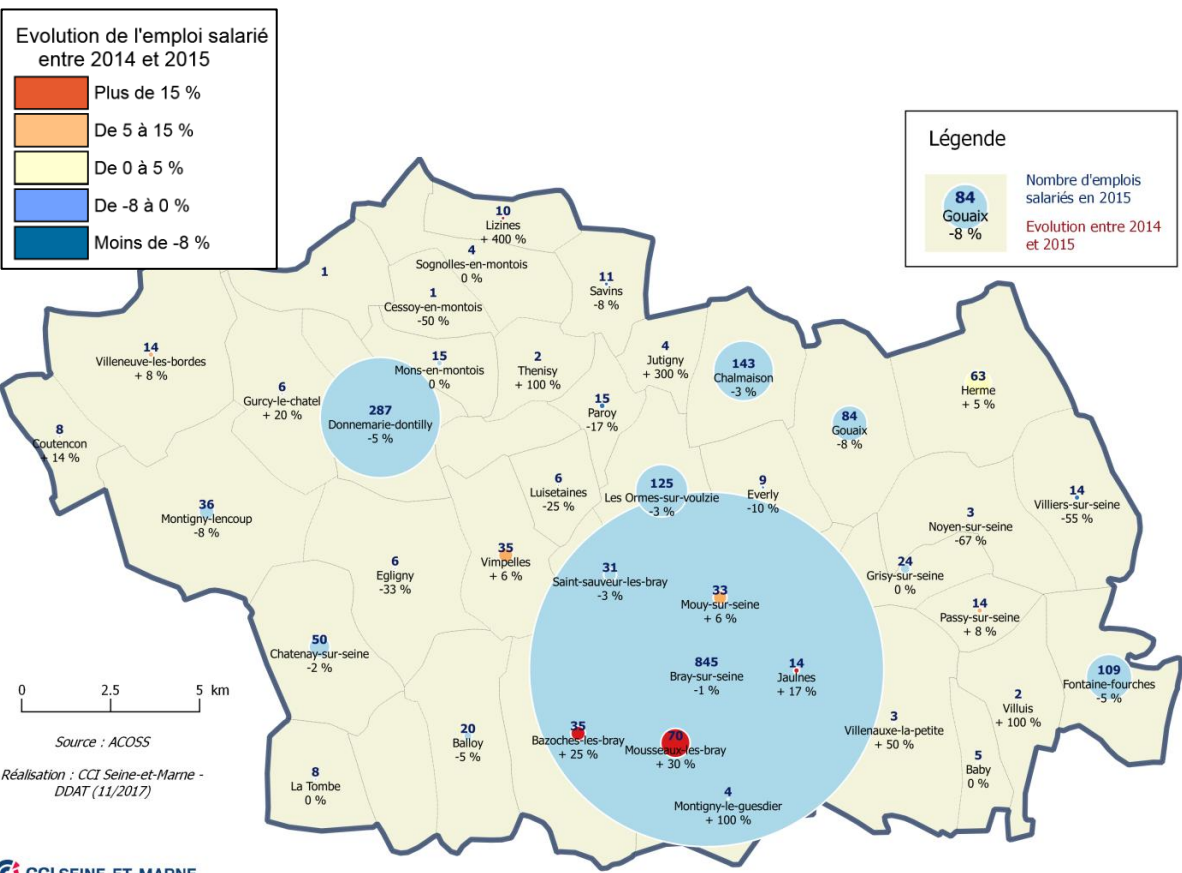


Répartition par forme juridique
Seine-et-Marne



PRESENTATION DU TERRITOIRE : L'emploi

Carte : Répartition et évolution des effectifs salariés du secteur privé par commune



La CCBM compte **3 852** emplois, dont :
25% : fonction publique
60% : salariés du secteur privé

2 221 effectifs salariés du secteur privé essentiellement sur **2** communes :

Bray-sur-Seine : 845 salariés soit 38%
Donnemarie Dontilly : 287 salariés soit 13%

Entre 2010 et 2015 le nombre de salariés à :
CCBM : -5%, soit -151 salariés
Seine-et-Marne : +4,8%, soit +15 961 salariés

PRESENTATION DU TERRITOIRE : Bilan

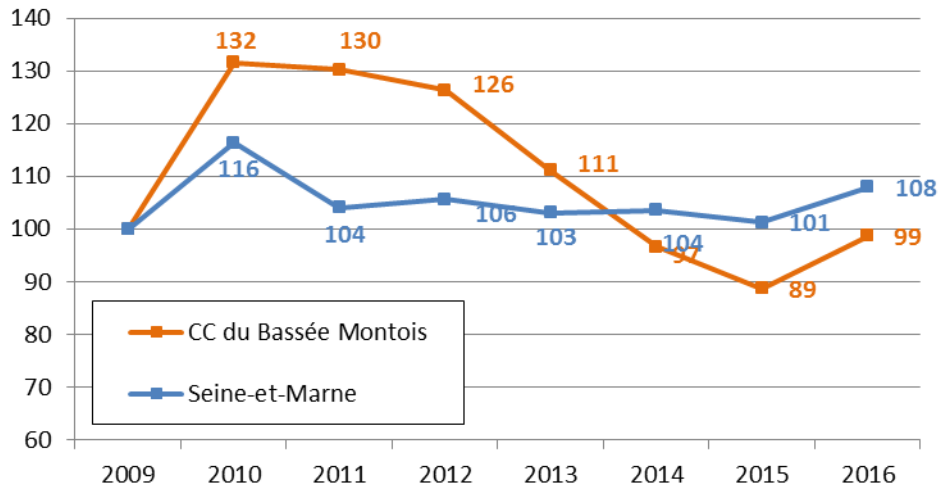
ATOUPS

- Surreprésentation des artisans, commerçants et chefs d'entreprises
- Tissu économique composé de petites structures destinées à un marché local
- Pas ou très peu d'établissements « leader » => pas de dépendance forte du territoire à un acteur.
- stabilité d'une partie de l'emploi : poids des administrations / collectivités
- Ancienneté des établissements : territoire pérenne

FAIBLESSES

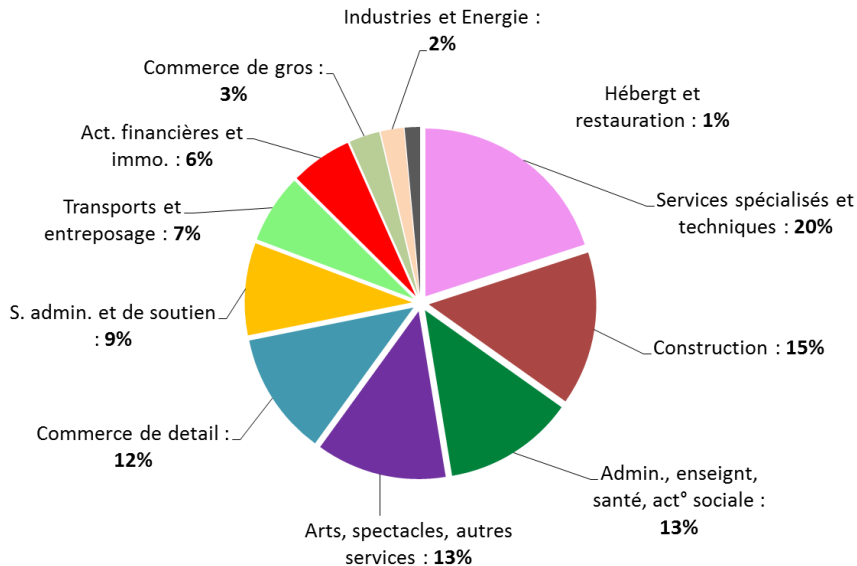
- Un territoire excentré
- Une population âgée
- Un solde naturel et migratoire faibles
- 1/3 des établissements centrés sur 2 communes
- Pas de grand établissement leader => image du territoire / pas de cycle économique vertueux
- Âge des chefs d'entreprise : problématique sur la transmission
- Faible dynamisme économique
- polarisation de la population et des salariés sur 2 communes

Dynamique Economique : les créations des établissements



Le territoire a enregistré 150 créations en 2016, c'est 25% de moins qu'en 2010 :

=> Effet auto-entreprise + situation économique (effet de substitution et complexification du statut)

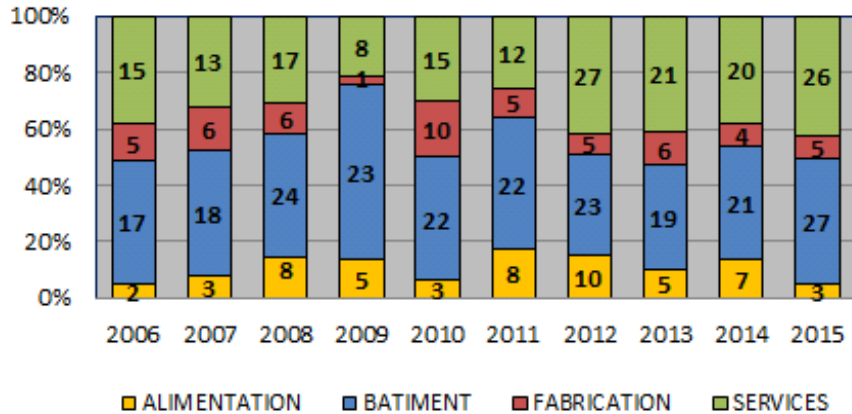


Les secteurs qui enregistrent le plus de créations :
 Les services : 42%
 La construction : 15%

Une tendance accentuée par l'effet auto-entreprise dans ces secteurs d'activité accessibles aux entrepreneurs peu doté en capital.

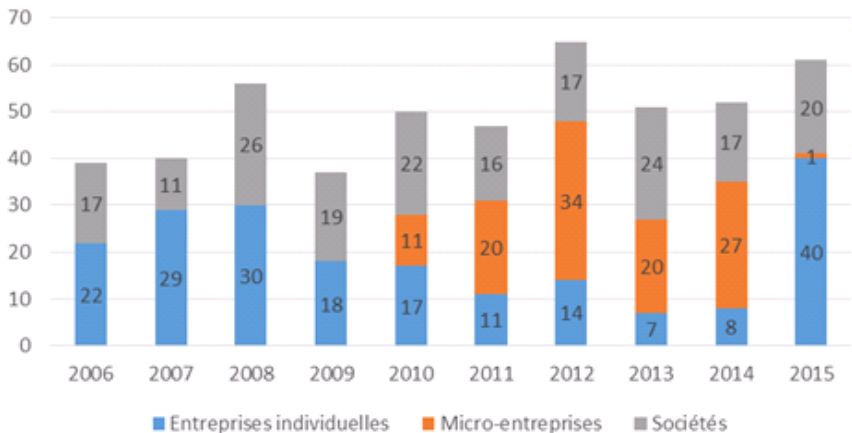
Dynamique Economique : les créations des établissements

La répartition des immatriculations par secteur d'activité



L'évolution des immatriculations : augmentation de **56%** entre 2006 et 2015, peut s'expliquer par une **hausse des services** passant de 38,5% à 42,6% et une **baisse de la fabrication** passant de 12,8% à 8,2%.

Les immatriculations par forme juridique



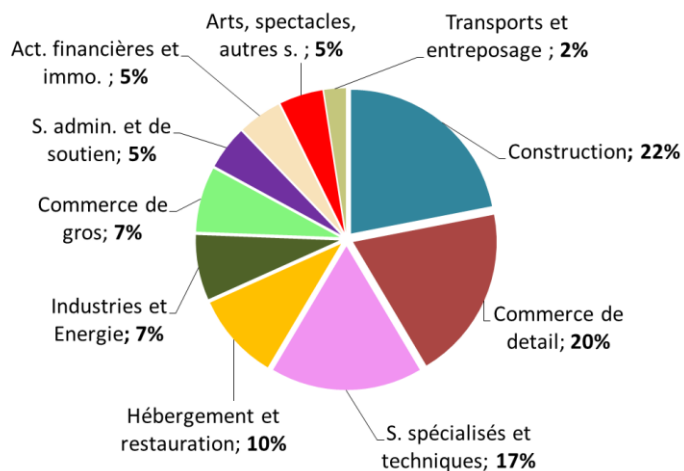
Entre 2009 et 2014 la part des immatriculations des **micro-entrepreneurs est passé de 22% à 52%**.

Dynamique Economique : radiation des établissements du FC

Le territoire compte 41 radiations en 2016

	2010	2011	2012	2013	2014	2015	2016
CC du Bassée Montois	46	48	52	44	64	63	41
Seine-et-Marne	5 101	5 219	5 388	5 408	4 984	5 462	4 734

=> le nombre de radiations a retrouvé son niveau de 2011



Ce sont sur les secteurs où la création est la plus importante que l'on retrouve également le nombre de radiations le plus important :

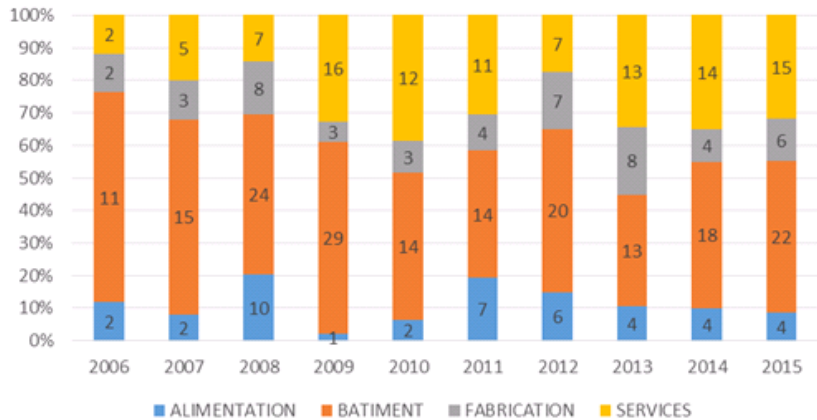
Les services : 25%

La construction : 22%

Le commerce de détail : 20%

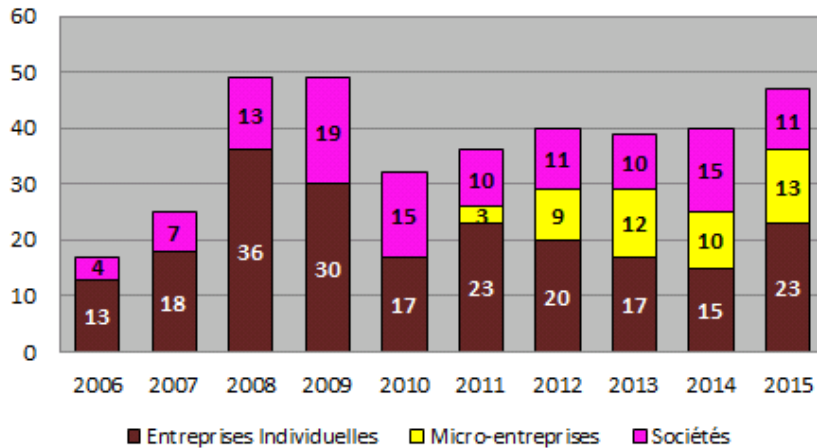
Dynamique Economique : radiation des établissements du FC

La répartition des radiations par secteur d'activité



La part des radiations entre 2006 et 2015 est passée de **64,7% à 48,6% pour le bâtiment**, et de **11,8% à 31,9% pour les services**.

Les radiations par forme juridique



Le pourcentage de **radiation des micro-entrepreneurs** entre 2011 et 2015 a augmenté, passant de **8,3% à 27,7%**.

Dynamique Economique : les secteurs d'activité

Répartition

Secteurs	Etablissements 2015		Répartition des établissements %		Effectifs salariés au 31/12/2015		Répartition des effectifs salariés %	
	CCBM		CCBM	Seine-et-Marne	CCBM	CCBM	Seine-et-Marne	
Agriculture, sylviculture et pêche	254		16%	4%	<i>Non renseigné</i>			
Industries et Energie	98		6%	5%	414	19%	13%	
Construction	250		16%	14%	219	10%	9%	
Commerce de détail	166		10%	15%	311	14%	14%	
Commerce de gros	52		3%	6%	117	5%	7%	
Transports et entreposage	52		3%	5%	237	11%	12%	
Hébergement et restauration	60		4%	5%	85	4%	6%	
Services spécialisés et techniques	162		10%	13%	125	6%	6%	
Services administratifs et de soutien	68		4%	5%	71	3%	11%	
Activités financières et immobilières	71		4%	7%	52	2%	3%	
Admin., enseignant, santé, act° sociale	205		13%	14%	481	22%	10%	
Arts, spectacles, autres services	144		9%	9%	108	5%	8%	
TOTAL	1 582		100%	100%	2 221	100%	100%	

Sur-représentation en nombre de salariés des secteurs suivants :

- « Administration, enseignement, santé, action sociale » avec 22% des salariés du territoire
- « Industrie et Energie » avec 19% des salariés du territoire contre 13% pour la Seine-et-Marne.

Secteurs	Etablissements		Evolution 2010-2015 du		Effectifs salariés	
	2015	nombre d'établissements en		2015	Evolution 2010-2015 des effectifs salariés en %	
	CCBM	CCBM	Seine-et-Marne	CCBM	CCBM	Seine-et-Marne
Agriculture, sylviculture et pêche	254	7%	11%	<i>Non renseigné</i>		
Industries et Energie	98	27%	16%	414	-4%	-3%
Construction	250	35%	40%	219	-15%	2%
Commerce de detail	166	16%	23%	311	-5%	5%
Commerce de gros	52	18%	16%	117	-4%	3%
Transports et entreposage	52	16%	27%	237	-29%	27%
Hébergement et restauration	60	9%	23%	85	23%	6%
Services spécialisés et techniques	162	86%	51%	125	15%	6%
Services administratifs et de soutien	68	39%	35%	71	-12%	3%
Activités financières et immobilières	71	8%	14%	52	-33%	-6%
Admin., enseign, santé, act° sociale	205	13%	25%	481	7%	6%
Arts, spectacles, autres services	144	57%	53%	108	-4%	1%
TOTAL	1 582	25%	30%	2 221	-6%	5%

Entre 2010 et 2015, la croissance du tissu économique du Bassée Montois est faible voire en recul.

- Etablissements +25%, soit 319 établissements supplémentaires,
- Effectifs salariés -6%, soit 151 salariés en moins.

Les secteurs les plus concernés par la baisse des effectifs salariés sont :

- La construction (-38 salariés)
- Les transports / entreposage (-95 salariés)

Dynamique Economique : bilan

ATOUPS

- Dynamique de création, essentiellement portée par le statut de micro-entreprise (anciennement auto-entreprise)
- Complexification du statut de micro-entreprise : création d'entreprises plus stables
- Evolutions positives dans certains secteurs (hébergement et restauration ; administration, enseignement ...)
-

FAIBLESSES

- la croissance du tissu économique est faible
- Baisse des créations et hausse des radiations :
 - Complexification du statut de micro-entreprise
 - Maturité du statut de la micro-entreprise
- réduction des effectifs salariés (construction ; transports ...)

Le marché du travail : la demande d'emploi

Du plus favorable au moins favorable

Catégorie	Nb DEFM CCBM 31/12/2016	Evolution DEFM CCBM 2015/2016	Evolution DEFM CC2M 2015/2016	Evolution DEFM Seine- et-Marne 2015/2016
Cadres	25	-60%	3%	-6%
Ouvriers	160	-26%	-8%	-9%
De 1 à 2 ans	219	-18%	-1%	-6%
Moins de 25 ans	135	-15%	-3%	-6%
Hommes	460	-8%	-10%	-2%
Niv. Vbis-VI	91	-8%	-12%	-3%
Niv. IV et plus	332	-8%	-6%	-2%
+ de 50 ans	233	-5%	3%	2%
Plus de 2 ans	168	-4%	2%	-8%
25-49ans	506	-3%	-2%	-2%
Cat. A	972	-2%	-4%	-1%
Femmes	465	1%	4%	-1%
Employés	637	3%	-3%	0%
Moins d'1 an	585	5%	-6%	2%
Niv. V	407	8%	1%	-1%
TAM	12	42%	28%	-7%

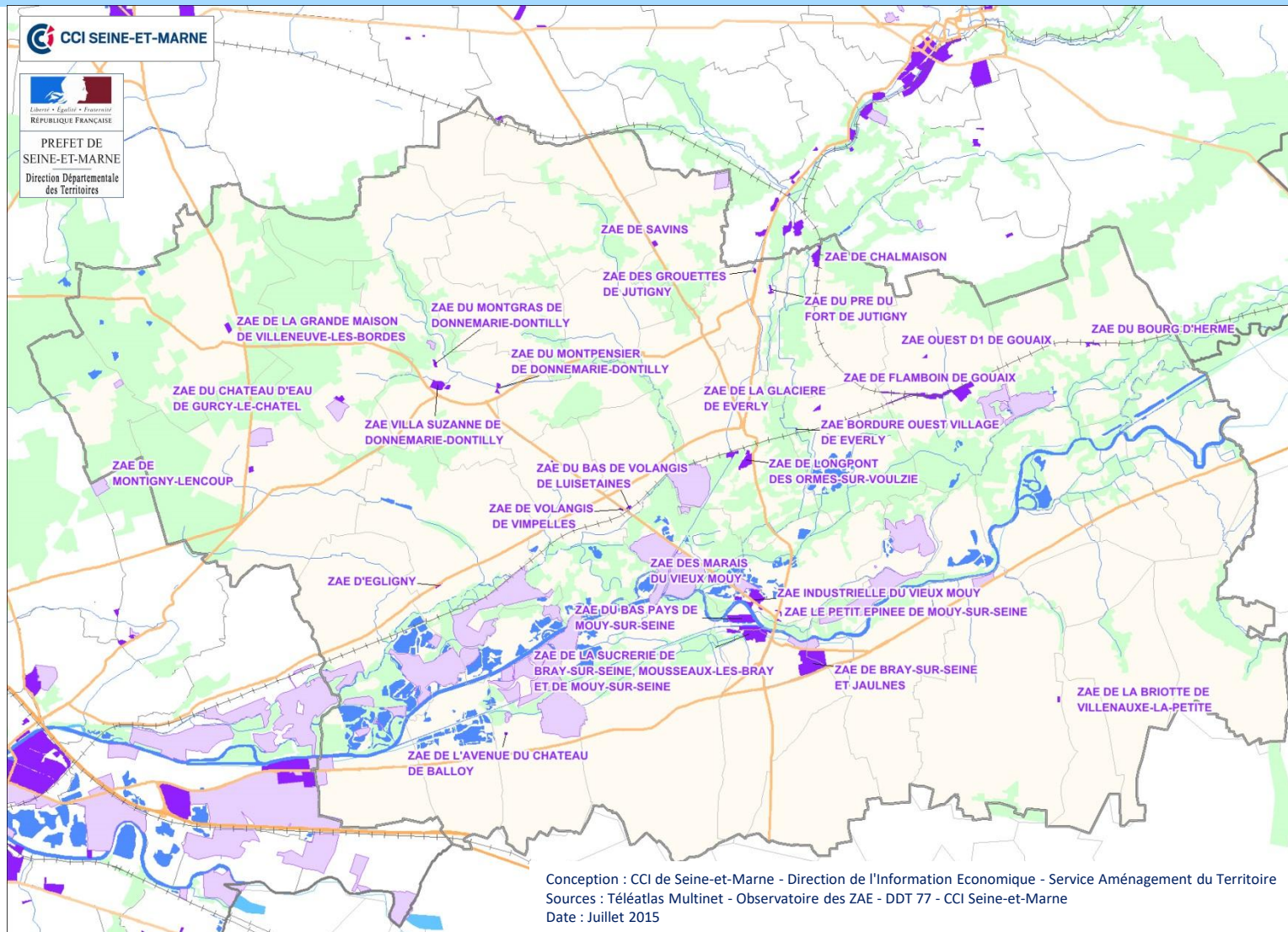
Le territoire de la CCBM compte 972 demandeurs d'emploi de catégorie A au 31/12/16.

-3,3%, soit 33 DEFM* entre 2014 et 2016.

+25%, soit 193 DEFM en plus entre 2009 et 2016

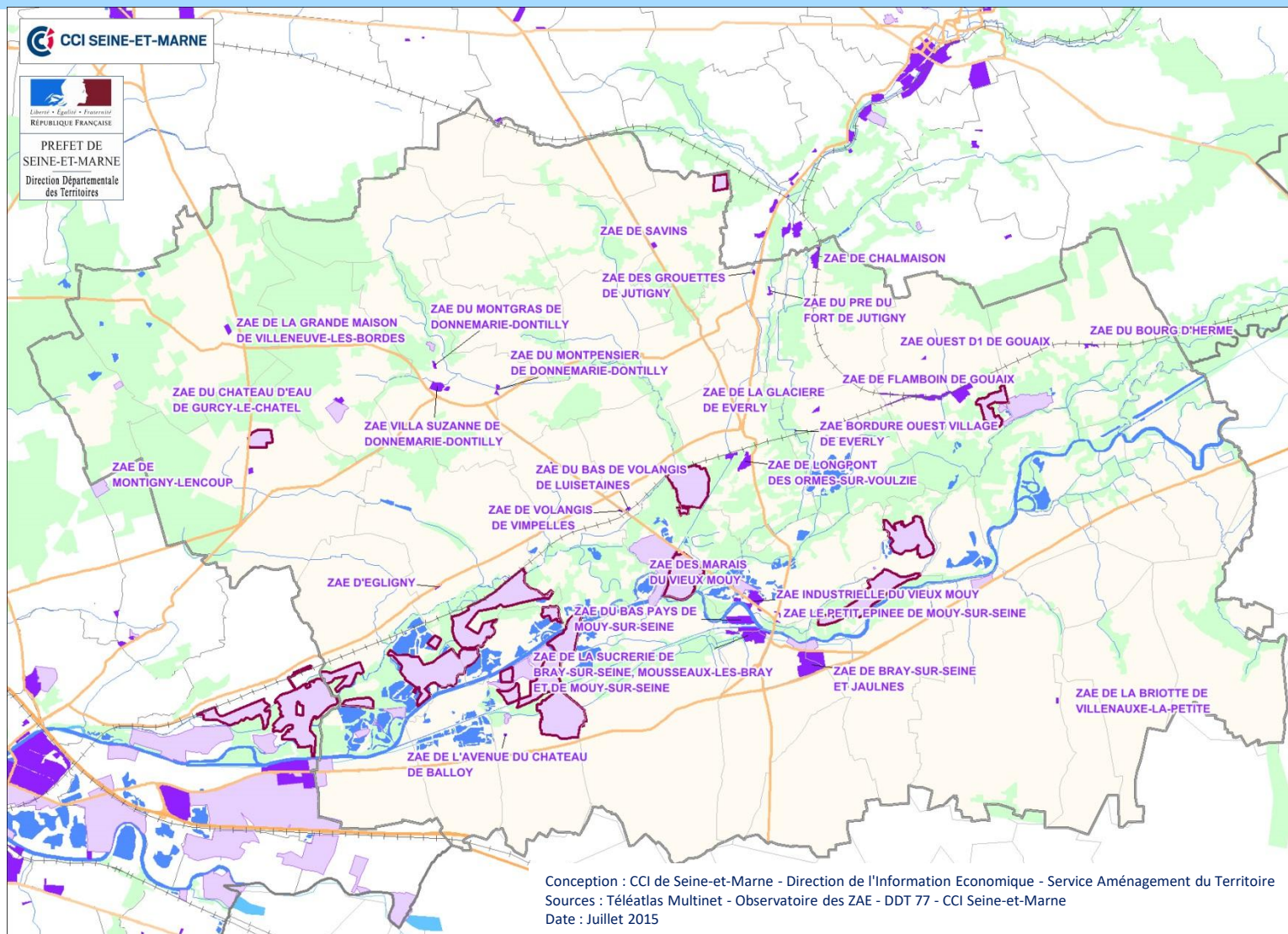
1. DIAGNOSTIC

Z.A.E. DE LA C.C. DE LA BASSEE MONTOIS



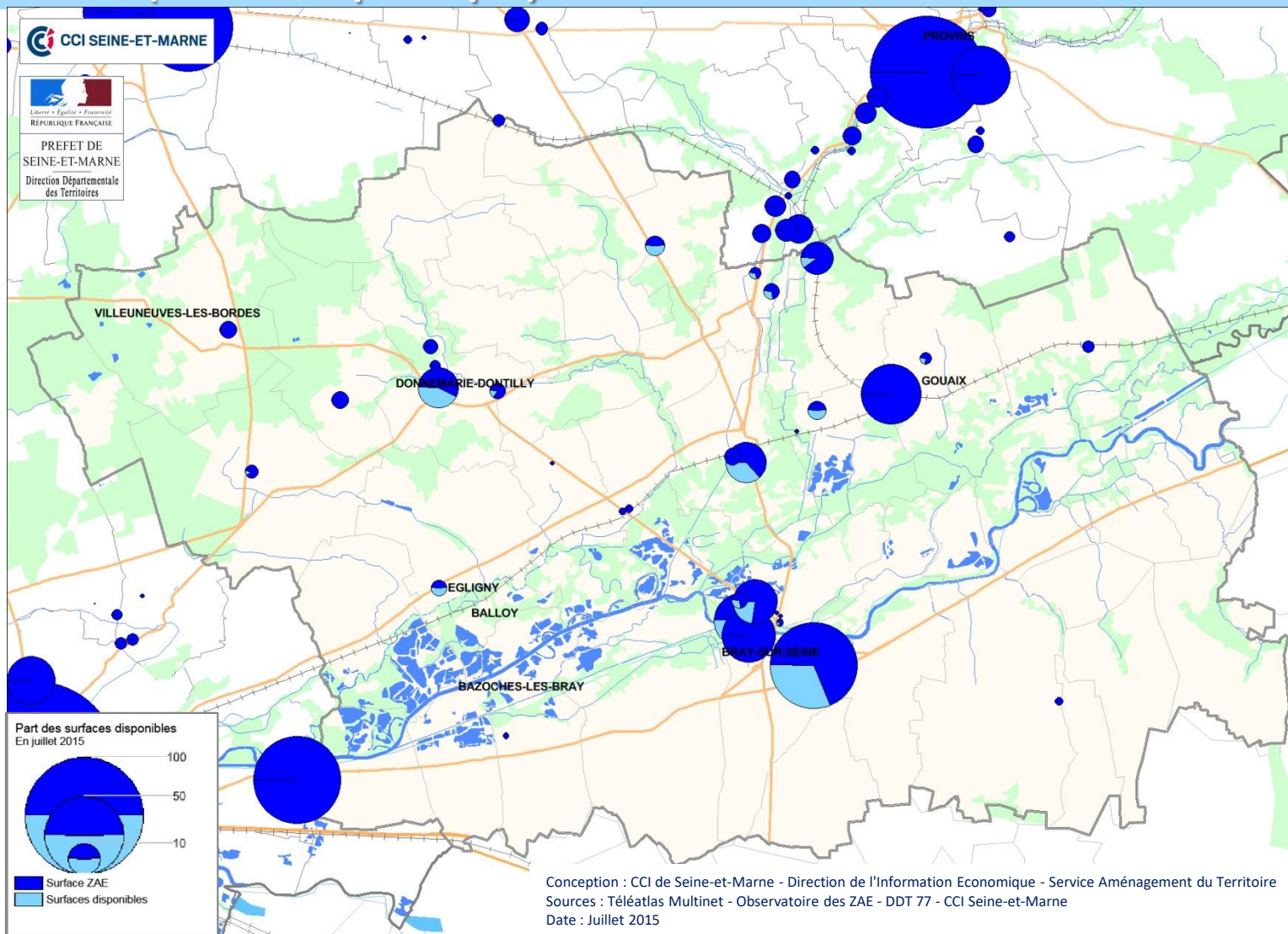
1. DIAGNOSTIC

Z.A.E. DE LA C.C. DU BASSEE MONTOIS



1. DIAGNOSTIC

Z.A.E. (hors ZAE Spécifique) DE LA C.C. DE LA BASSEE MONTOIS



Total des surfaces
des Z.A.E. atteint
près de 160 ha

Une dominante de
Z.A.E. de petite
surface :

- 17 Z.A.E. <2ha
dont 3 qui sont
inactives
- 9 Z.A.E.
comprises entre
2 ha et 10 ha
- 3 Z.A.E. > 10ha

Z.A.E. de Bray-sur-
Seine : 1ère en
surface et en
disponibilités
foncières (1/3 des
disponibilités)

ANALYSE AFOM

ATOUTS

- Des disponibilités foncières
- ZAE majoritairement de petite taille : le territoire est quadrillé
- Desserte fluviale ou ferrées sur certaine ZAE

FAIBLESSES

- 3 ZAE non actives / disponibilité foncière => difficultés à attirer
- Pas de ZAE de taille importante
- Concurrence forte des ZAE hors territoire (Provins / Montereau / Nogent-sur-Seine)

Bilan Diagnostic : ANALYSE AFOM

ATOUTS

- Economie diversifiée : l'ensemble des secteurs est représenté
- Spécificité industrielle autour des granulats
- Dynamique entrepreneuriale
- Emploi public bien représenté
- Croissance du secteur des services à la personne
- Répartition homogène des zones d'activité
- territoire préservé (réserve naturelle / site natura 2000 / étangs (issus de l'exploitation des gravières)
- Importante activité agricole

FAIBLESSES

- Baisse des effectifs salariés du secteur privé
- Accessibilité : notamment en matière de transports en commun
- Territoire à la recherche d'identité
- Territoire peu attractif
- Age des chefs d'entreprise élevé
- Moyenne d'âge de la population élevée
- Pas de pôle économique et/ou de zone d'activités d'envergure

OPPORTUNITES

- Mise en grands gabarit de la Seine entre Bray-sur-Seine et Nogent-sur-Seine
- Localisation stratégique de certaines zones d'activité (desserte ferrovière / fluviale)
- Projet Parc Napoléon à Marolles-sur-Seine : afflux touristiques
- Reserve naturelle du Bassée/ sites natura 2000 : tourisme vert
- Création d'un centre culturel polyvalent du Bassée Montois dans l'église déclassée de Donnemarie
- Labellisation en territoire vélo
- Projets agricoles dans le cadre de l'Ateliers des Territoires

MENACES

- Réduction des dotations de l'Etat : avenir de certains emplois publics
- Puissance des pôles économiques concurrents: Montereau / Provins / Nogent-sur-Seine
- Disponibilité foncière / inactivité de certaines zones d'activité
- Pression sur le foncier agricole

Proposition d'actions

Action 1 : Mise en place d'un évènement de type : Rendez-vous de la création et de l'entreprise, et déploiement d'ateliers.

Forces

- Tissu économique composé de petites structures destinées à un marché local
- Dynamique de création, essentiellement portée par le statut de micro-entreprise (anciennement auto-entreprise)

Faiblesses

- Âge des chefs d'entreprise : problématique sur la transmission
- Baisse des créations et hausse des radiations



Objectifs : sensibiliser à l'entrepreneuriat, renforcer la dynamique de création d'entreprise, accompagner les entreprises existantes pour les rendre pérennes.

Enjeu pour le territoire:

Conforter et développer le tissu économique des TPE du territoire.

Proposition d'actions

Action 2 : Un métier près de chez moi : site web dédiée à l'information pour contribuer à l'orientation professionnelle, et valoriser la totalité des filières Métiers.

Forces

- Economie diversifiée
- Spécificité du territoire autour des granulats
- Territoire captif auprès de sa population

Faiblesses

- Problème de mobilité
- Identité des entreprises et de leurs métiers du territoire



Objectifs : favoriser des échanges de proximité, vecteurs d'insertion professionnelle notamment pour les jeunes et renforcer les synergies entre les entreprises et la population du territoire

Enjeu pour le territoire:

Valoriser les métiers du territoire et améliorer la connaissance de l'environnement économique immédiat.

Proposition d'actions

Action 3 : Affirmer l'identité du territoire grâce à un réseau d'acteurs engagés dans des pratiques responsables et participant au développement économique local
(Identification et sensibilisation des acteurs ; diagnostic « RESPECT », accompagnement et suivi des entreprises engagées, mise en place d'une charte, ...)

Forces

- Territoire préservé
- Identité marquée par la ruralité
- Dynamique entrepreneurial
- Secteur CHR à potentiel
- Richesse du patrimoine (Lavoir, église, arbres remarquables...)

Faiblesses

- Territoire en recherche de sa marque identitaire
- Manque de visibilité et de lisibilité des acteurs économiques liés au tourisme présents sur le territoire
- Peu de synergie entre les différents acteurs économiques du territoire



Objectifs : Valoriser et professionnaliser les acteurs du territoire tout en contribuant à la structuration d'une offre touristique

Enjeu pour le territoire:

« Vers un territoire éco-touristique »

Proposition d'actions

Action 4 : Accompagner les professionnels vers la labellisation « Territoire Vélo »
(*Identification des acteurs, sensibilisation à la démarche, diagnostic individuel, accompagnement, promotion, ...*)

Forces

- Territoire avec une grande richesse de paysage (territoire vallonnée)
- Présence de nombreuses boucles promenades (à développer / consolider)
- Nombreuses activités sports / loisirs déjà mises en place et plus particulièrement (pédestre, équestres, cyclo) et sur l'eau

Faiblesses

- Manque de structuration de l'offre de sports /loisirs
- Manque d'entreprise leader dans le domaine sport/loisirs
- Peu de synergie entre les différents acteurs économiques du territoire
- Faible dynamisme économique



Objectifs : Accompagner et professionnaliser les acteurs du territoire à l'accueil des cyclos-touristes

Enjeu des ateliers de territoire :

« Devenir le 1^{er} Territoire Vélo d'Ile de France »

Proposition d'actions

Action 5 : Diagnostic agricole

Forces

- Forte activité agricole
- Piste de projets agricoles identifiés dans l'atelier des territoire

Faiblesses

- Agriculture peu diversifiée
- Contexte économique compliqué
- Peu de foncier disponible



Objectifs :

- Réaliser un état des lieux de l'agriculture locale afin d'améliorer la connaissance du territoire
- Déterminer de façon précise les enjeux et les perspectives liés au maintien et au développement de l'agriculture
- Mettre en place un projet agricole de territoire
- Concertation avec les agriculteurs du territoire

Enjeu des ateliers de territoire :

Définir un stratégie foncière

Diversifier les productions agricoles

Développer et faciliter les débouchés

Réaliser un projet alimentaire territorial (circuits court, restauration collective...)

Fiches actions de l'Atelier des territoires

Action pouvant être co-construite avec la Chambre d'Agriculture

- B1 - Créer une SCIC pour le maintien des milieux et des paysages ouverts du Bassée-Montois
- B2 - Orienter et mutualiser les compensations
- B3 - Coopérer pour une affectation concertée des fonciers après exploitations des carrières
- C - Anticiper les besoins en fonciers économiques
- D1 - Devenir partenaire de Planète Chanvre
- D2 – Développer une filière via des outils collectifs
- E1 – Créer un drive fermier et/ou un magasin de producteurs
- E2 – Créer un atelier de transformation mutualisé
- K – Favoriser le développement des activités de loisirs

Services et compétences mobilisables

Economie et filières :

Etudes et références technico éco

Filières alimentaire et non alimentaires (forêt, énergie, méthanisation...)

Agri tourisme

Environnement :

Sol, biodiversité, protection de la ressources

Territoire :

Foncier/Aménagement/Urbanisme